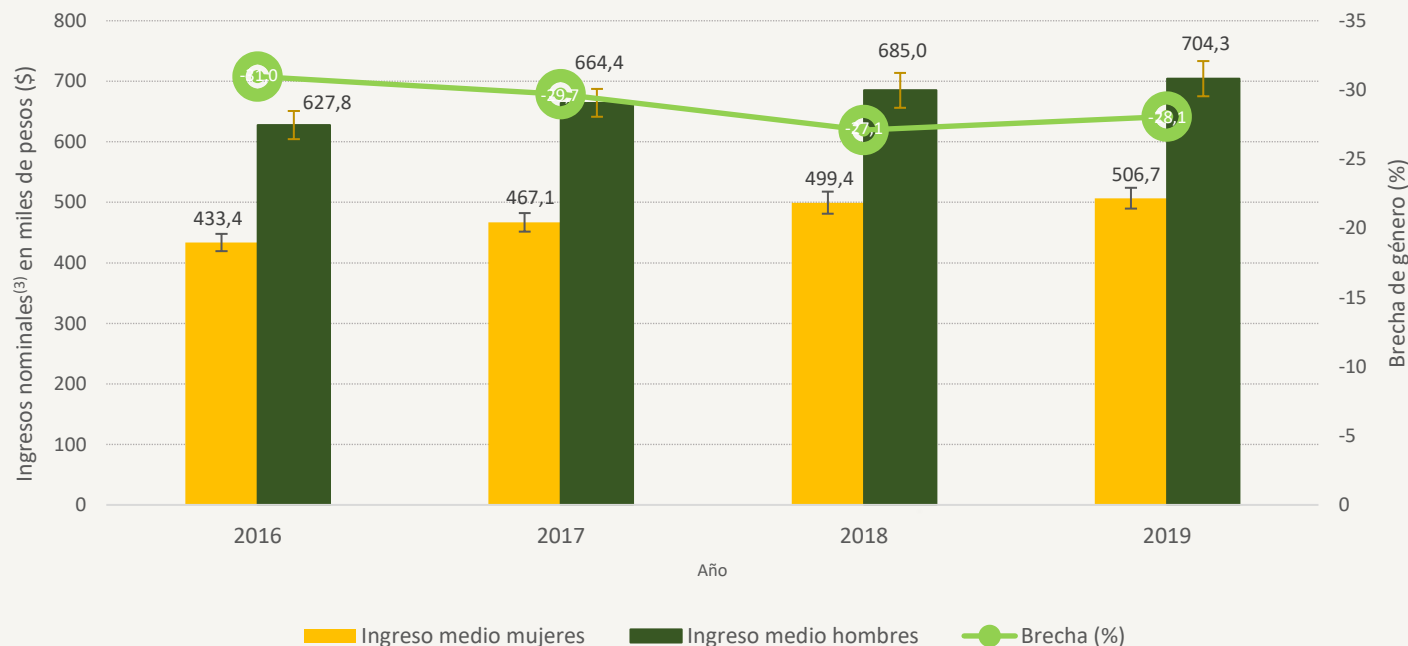


# CHILE GÉNERO E INGRESOS

Las mujeres obtienen menos ingresos que los hombres:



Brecha<sup>(1)</sup> de género en el ingreso medio de la ocupación principal <sup>(2)</sup>



(1) La brecha en el ingreso es la diferencia porcentual que existe en el ingreso de las mujeres ocupadas respecto al de los hombres ocupados. Una brecha negativa indica que el ingreso de las mujeres es inferior al de los hombres.

(2) El gráfico presenta los intervalos de confianza de las estimaciones (representados por la simbología  $\pm$ ), las que representan el rango de valores que contiene el valor verdadero del parámetro poblacional desconocido con un 95% de nivel de confianza. Cuanto más amplio sea el intervalo de confianza, menor será la precisión.

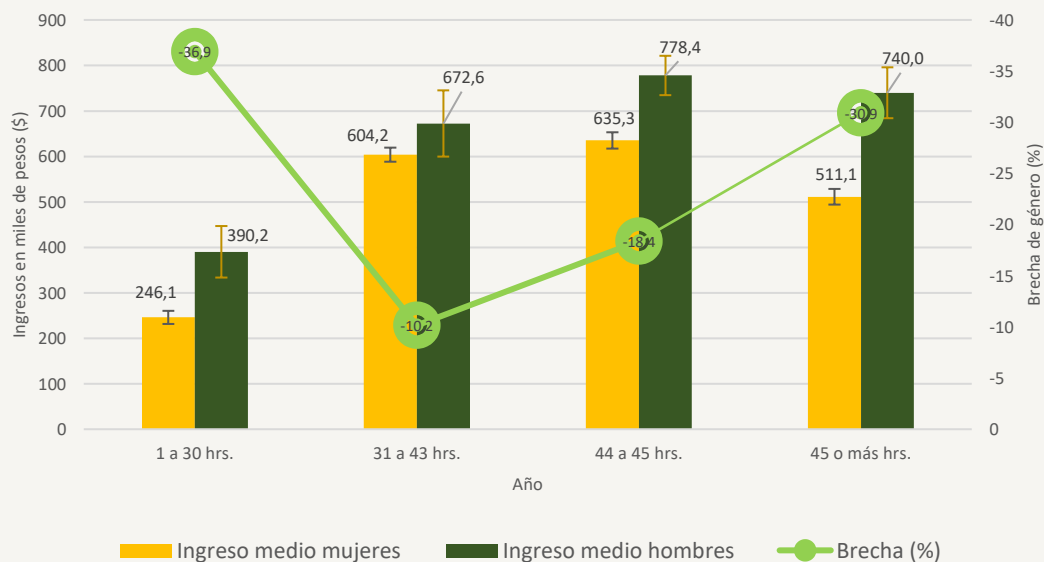
(3) Los valores presentados en el gráfico corresponden a ingresos nominales o corrientes.

Fuente: Encuesta Suplementaria de Ingresos (ESI), 2016-2019.

# CHILE GÉNERO E INGRESOS

## ¿Qué pasó en 2019?

Brecha de género en el ingreso medio de las personas ocupadas. Según horas habitualmente trabajadas de la ocupación temporal<sup>(1) (2) (3)</sup>



Las mujeres obtienen menos ingresos que los hombres incluso al comparar por horas habitualmente trabajadas.

La brecha de género más alta se observa entre quienes trabajan entre 1 y 30 horas semanales.

(1) El gráfico presenta los intervalos de confianza de las estimaciones (representados por la simbología  $\pm$ ), las que representan el rango de valores que contiene el valor verdadero del parámetro poblacional desconocido con un 95% de nivel de confianza. Cuanto más amplio sea el intervalo de confianza, menor será la precisión.

(2) Los valores presentados en el gráfico corresponden a ingresos nominales o corrientes.

(3) En el tramo entre 31 a 43 hrs. no hay diferencias significativas en el ingreso medio de hombres y mujeres.

Fuente: Encuesta suplementaria de empleos (ESI), 2016-2019.

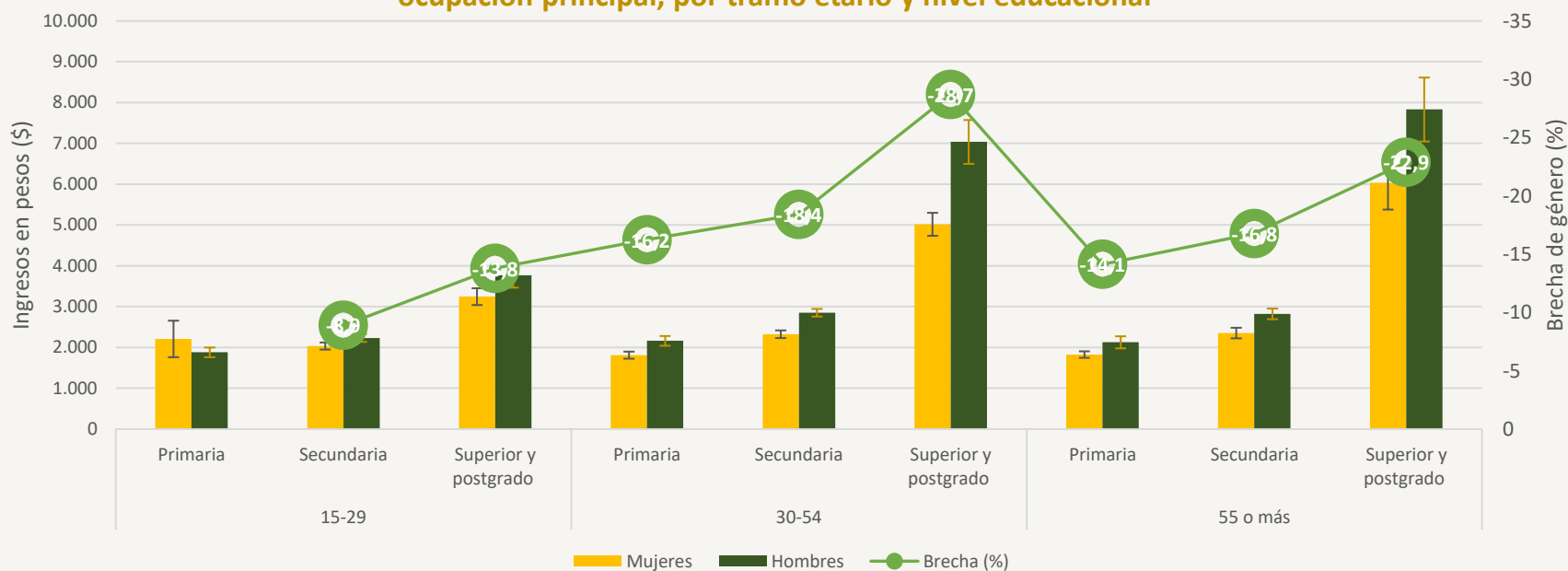
# CHILE GÉNERO E INGRESOS

Para las personas entre 30 a 54 años y de 55 años y más, las brechas son más altas a mayor nivel educacional.

El grupo etario 15 a 29 años es el que presenta las menores brechas de género, independiente del nivel educacional alcanzado.



**Brecha de género de las personas asalariadas en el ingreso por hora de la ocupación principal, por tramo etario y nivel educacional (1) (2)**



(1) El gráfico presenta los intervalos de confianza de las estimaciones (representados por la simbología I), las que representan el rango de valores que contiene el valor verdadero del parámetro poblacional desconocido con un 95% de nivel de confianza. Cuanto más amplio sea el intervalo de confianza, menor será la precisión.

(2) Los valores presentados en el gráfico corresponden a ingresos nominales o corrientes.

Fuente: Encuesta Suplementaria de Ingresos (ESI), 2016-2019.

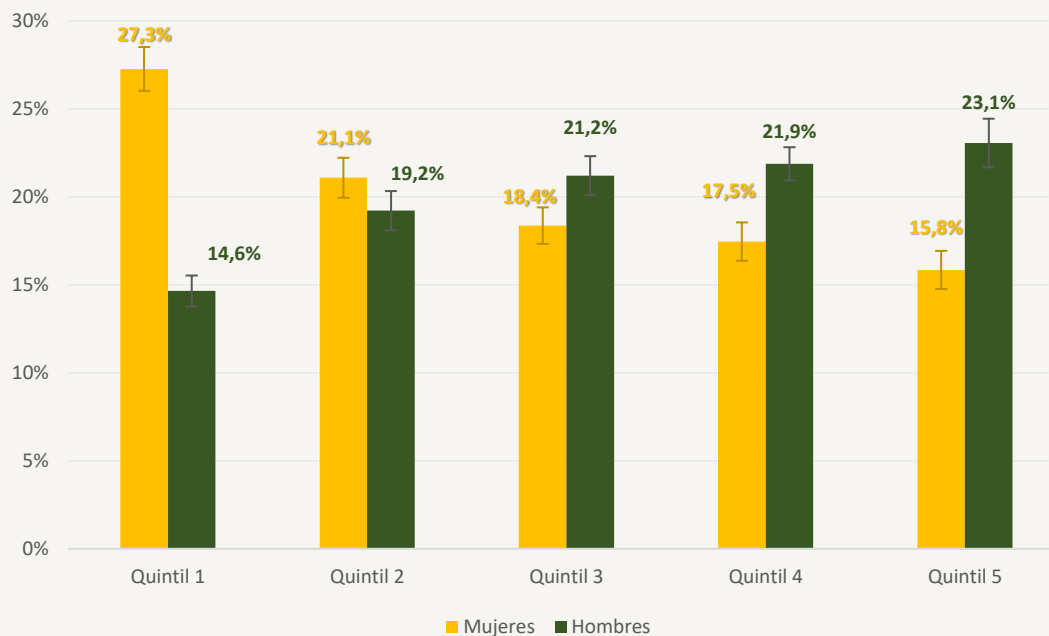
# CHILE GÉNERO E INGRESOS



## Concentración<sup>(1)</sup> de personas por quintiles<sup>(2)</sup> de ingresos de la ocupación principal<sup>(3)</sup>

En función de los ingresos percibidos en la ocupación principal, la mayor proporción de mujeres se concentra en el quintil de menores ingresos (**27,3%**).

La mayor concentración de mujeres ocupadas se encuentra en el primer quintil, mientras que en el caso de los hombres, ocurre al revés.



(1) Dado que se emplea aproximación a un dígito, es posible que la suma de las concentraciones de personas a lo largo de los quintiles, no sume exactamente 100. En este gráfico se presentan la distribución de los quintiles de ingreso para cada sexo (distribución *intra-sexo*), respecto del total de cada sexo.

(2) Estos quintiles se calculan en función del total de ingresos de la ocupación principal, asignándole el quintil a cada persona ocupada, no a cada hogar.

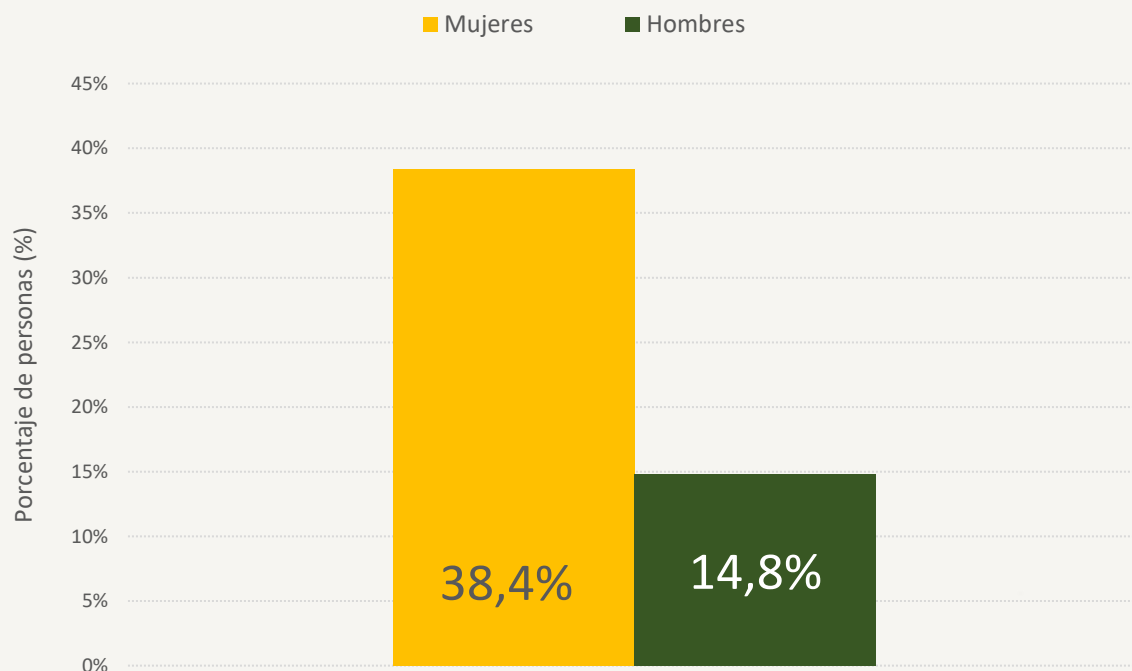
(3) El gráfico presenta los intervalos de confianza de las estimaciones (representados por la simbología  $\pm$ ), las que representan el rango de valores que contiene el valor verdadero del parámetro poblacional desconocido con un 95% de nivel de confianza. Cuanto más amplio sea el intervalo de confianza, menor será la precisión.

Fuente: Encuesta Suplementaria de Ingresos (ESI), 2016-2019.

# GÉNERO E INGRESOS CHILE



## Porcentaje de personas sin ingresos propios<sup>(1)</sup>



La proporción de mujeres sin ingresos propios es **1,6 veces** más que la proporción de los hombres.

La autonomía económica es la capacidad de las personas para generar ingresos y controlar los activos y recursos.

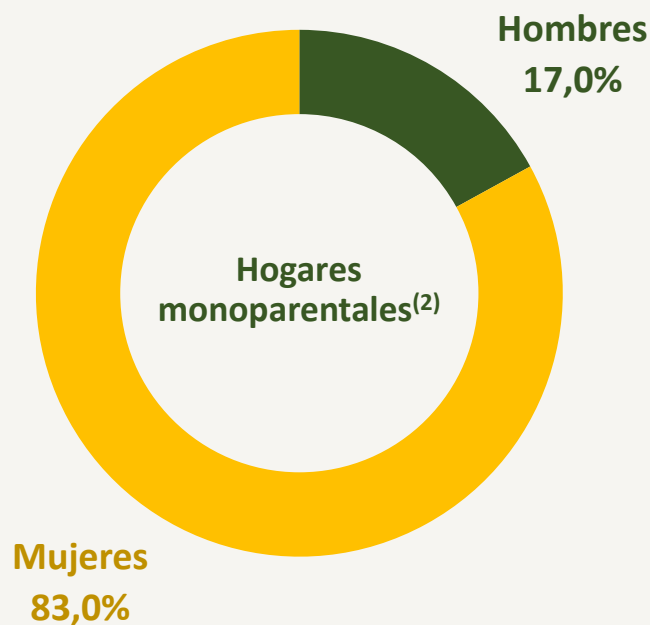
(1) Se consideran los ingresos provenientes de actividades remuneradas en el mercado laboral nacional e internacional, de rentas a la propiedad, seguro de cesantía y de jubilaciones producto de la capitalización individual. Es decir, todas aquellas personas que no estudian, de 15 años y más, se consideran dentro de esta proporción.

Fuente: Encuesta Suplementaria de Ingresos (ESI), 2019.

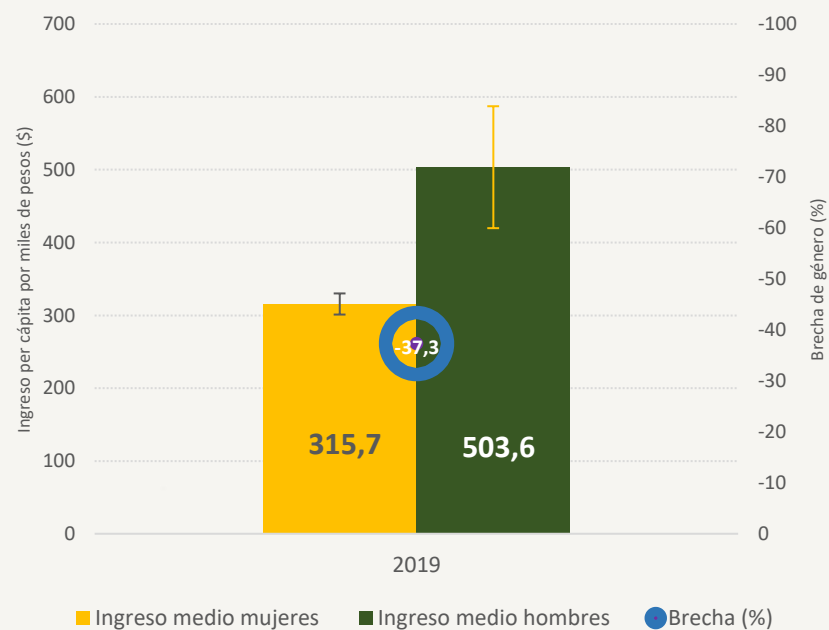
# GÉNERO E INGRESOS CHILE

## ¿Qué pasó con los hogares monoparentales (1)?

En los hogares monoparentales, **83%** de las jefaturas de hogar corresponden a mujeres, quienes perciben un ingreso per cápita **37,3%** menor al de los hombres en este tipo de hogares.



## Ingreso per cápita de los hogares monoparentales, según sexo de la jefatura del hogar? (3)



(1) El gráfico presenta los intervalos de confianza de las estimaciones (representados por la simbología  $\pm$ ), las que representan el rango de valores que contiene el valor verdadero del parámetro poblacional desconocido con un 95% de nivel de confianza. Cuanto más amplio sea el intervalo de confianza, menor será la precisión.

(2) Corresponde a los hogares que están compuestos solo por la jefatura de hogar, hijos e hijas.

(3) Los valores presentados en el gráfico corresponden a ingresos nominales o corrientes.

Fuente: Encuesta Suplementaria de Ingresos (ESI), 2019.